

Fascicule XLVI.

60 cent.

**A**utour  
du  
Monde  
Aquarelles  
Souvenirs  
Voyages

# CHEMINS DE FER PARIS-LYON-MÉDITERRANÉE

## BILLETS D'ALLER & RETOUR COLLECTIFS

DELIVRES PAR TOUTES LES GARES P.-L.-M.

POUR LES

## VILLES D'EAUX

Deservies par le réseau P.-L.-M.

Il est délivré du 15 Mai au 15 Septembre, dans toutes les gares du réseau P.-L.-M., sous condition d'effectuer un parcours minimum de 300 kilomètres, aller et retour, aux familles d'au moins quatre personnes payant place entière et voyageant ensemble des billets d'aller et retour collectifs de 1<sup>re</sup>, 2<sup>e</sup> et 3<sup>e</sup> classe, pour les stations thermales suivantes :

| VILLES D'EAUX               | GARES<br>DESERVANT LES<br>VILLES D'EAUX | VILLES D'EAUX               | GARES<br>DESERVANT LES<br>VILLES D'EAUX    |
|-----------------------------|---|-----------------------------|--|
| Aix-en-Provence             | Aix.                                    | Les Fumades.                | St-Jules-de-Cassagnas.                     |
| Aix-les-Bains.              | Aix-les-Bains.                          | Lons-le-Saunier.            | Lons-le-Saunier                            |
| Amphion.                    | Evian-les-Bains.                        | Martignoz.                  | Aix-les-Bains.                             |
| Allevard.                   | Goncelin.                               | Soubtrun.                   | Carpentras.                                |
| Bagnols.                    | Villefort.                              | Sontmirail.                 | Carpentras.                                |
| Balaruc.                    | Cette.                                  | Montrond-Geyser             | Montrond.                                  |
| Besançon.                   | Besançon.                               | Palavas.                    | Montpellier.                               |
| Bondonneau.                 | Montélimar.                             | Pougues-les-Eaux            | Pougues-les-Eaux                           |
| Bourbon-Lancy.              | Bourbon-Lancy                           | Royat.                      | Clermont-Ferrand.                          |
| Bourbon-l'Ar-<br>chambault. | Moulins.                                | Sail-les-Bains.             | St-Martin-d'Isèreaux.                      |
| Brides.                     | Moutiers-Salins.                        | Sail-sous-Couzan.           | Sail-sous-Couzan.                          |
| Cauvalat-le-Vigan           | Le Vigan.                               | Saint-Alban.                | Rosne.                                     |
| Challes.                    | Chambéry                                | Saint Didier.               | Carpentras.                                |
| Champel.                    | Genève.                                 | Saint-Honoré-les<br>Bains.  | Remilly.                                   |
| Charbonnières.              | Charbonnières.                          | Saint-Gervais.              | Vaudenisse-St<br>Honoré-les-Bains.         |
| Châteaufort.                | Riom.                                   | Saint-Laurent-les<br>Bains. | Cluses.                                    |
| Châtelguyon.                | Riom.                                   | Saint-Laurent-les<br>Bains. | La Bastide-St-<br>L au rent-les-<br>Bains. |
| Condorcet-les-Bains         | Botténo-la-Croisière.                   | Saint-Nectaire.             | Coudes.                                    |
| Cusset.                     | Vichy.                                  | Salins (Jura).              | Salins.                                    |
| Digne.                      | Digne.                                  | Salins (Savoie).            | Moutiers-Salins.                           |
| Euzet-les-Bains             | Euzet-les-Bains                         | Sauve.                      | Santenay.                                  |
| Evian-les-Bains.            | Evian-les-Bains                         | Manosque.                   | Thonon-les-<br>Bains.                      |
| Fonsange-les-Bains          | Sauve.                                  | Baume-les-Dames.            | Thonon-les-<br>Bains.                      |
| Gréoux.                     | Manosque.                               | Lagny-lez-D'Aiguebelette.   | Grenoble.                                  |
| Guillon-les-Bains           | Baume-les-Dames.                        | Grégy-le-Petit-la-Caille.   | Vals-les-Bains-<br>La Bégude.              |
| La Bauche.                  | Lagny-lez-D'Aiguebelette.               | Monpellier.                 | Vichy.                                     |
| La Caille.                  | Grégy-le-Petit-la-Caille.               | St-Georges-de-Commiers.     |  |
| Lamalou.                    | Monpellier.                             |                             |  |
| La Motte.                   | St-Georges-de-Commiers.                 |                             |  |

## RELATIONS DIRECTES ENTRE PARIS & L'ITALIE

(via Mont-Cenis)

### BILLETS D'ALLER & RETOUR DE PARIS A TURIN, A MILAN, A GENES & A VENISE

(via Dijon, Mâcon, Aix-les-Bains, Modane)

| PREX DES BILLETS |   | fr. c.                 |                       | Validité :<br>30 jours |
|------------------|---|------------------------|-----------------------|------------------------|
|                  |   | 1 <sup>re</sup> classe | 2 <sup>e</sup> classe |                        |
| Turin..          | — | 147 60                 | 106 10                | }                      |
| Milan..          | — | 166 35                 | 119 30                |                        |
| Genes .          | — | 167 10                 | 119 15                |                        |
| Venise.          | — | 216 35                 | 154 30                |                        |

Ces billets sont délivrés toute l'année à la gare de Paris-Lyon et dans les bureaux succursales. La validité des billets d'aller et retour Paris-Turin est portée gratuitement à 60 jours, lorsque les voyageurs justifient avoir pris, à Turin, un billet de voyage circulaire intérieur italien.

D'autre part, la durée de validité des billets d'aller et retour Paris-Turin peut être prolongée d'une période unique de 15 jours, moyennant le paiement d'un supplément de 14 fr. 75 en 1<sup>re</sup> classe et de 10 fr. 00 en 2<sup>e</sup> classe.

### Arrêts facultatifs à toutes les gares du parcours.

Franchise de 30 kilogrammes de bagages sur le parcours P.-L.-M.

TRAJET RAPIDE DE PARIS à TURIN, en 16 h. ; à MILAN, en 19 h. 1/2

## VOYAGES CIRCULAIRES A ITINÉRAIRES FACULTATIFS

### BILLETS INDIVIDUELS ET BILLETS COLLECTIFS

Il est délivré, pendant toute l'année, dans toutes les gares du réseau P.-L.-M. des billets individuels et des billets de famille, à prix très réduits, pour effectuer sur ce réseau des voyages circulaires, à itinéraires et bilis par les voyageurs eux-mêmes, avec parcours totaux d'au moins 300 kilomètres. Ces billets sont valables pendant 30, 45 ou 60 jours, suivant l'importance du parcours. Cette validité peut être prolongée une ou plusieurs fois d'une durée égale à celle de la durée primitive, moyennant le paiement, chaque fois, d'un supplément de 10 0/0 du prix du billet. — Arrêts facultatifs.

Les billets de famille ou collectifs sont délivrés aux familles d'au moins 4 personnes payant place entière et voyageant ensemble. Le prix s'obtient en ajoutant au prix de trois billets de voyages circulaires à itinéraires facultatifs individuels, la moitié du prix d'un de ces billets pour chaque membre de la famille en plus de trois, sans toutefois, que ce prix puisse descendre au-dessous de 50 0/0 du Tarif général appliqué à l'ensemble des membres de la famille.

Les demandes de billets doivent être faites 5 jours au moins à l'avance et être accompagnées d'une consignation de 10 francs par billet demandé.

## EXPOSITION NATIONALE SUISSE A GENÈVE

A l'occasion de l'Exposition qui aura lieu à Genève, du 1<sup>er</sup> Mai au 15 Octobre 1906, des BILLETS D'ALLER ET RETOUR de toutes classes, et à prix réduits, valables 30 jours, seront délivrés par toutes les gares du réseau P.-L.-M. à partir du 25 Avril jusqu'au 15 Octobre. La validité de ces billets pourra être prolongée de deux fois 15 jours, moyennant le paiement, pour chaque prolongation, d'un supplément égal au 10 0/0 du prix des billets. Les billets d'ALLER ET RETOUR délivrés à Paris pour Genève, à partir du 15 Mai jusqu'au 30 Septembre, seront valables 40 jours.

### BILLETS DIRECTS DE PARIS A ROYAT ET A VICHY

La voie la plus courte et la plus rapide pour se rendre de Paris à Royat est la voie Nevers-Clermont-Ferrand.

Durée du trajet : de Paris à Royat en 9 heures — à Vichy en 6 h. 1/2.

| PREX                |   | fr. c.             |                   |                   |
|---------------------|---|--------------------|-------------------|-------------------|
|                     |   | 1 <sup>re</sup> c. | 2 <sup>e</sup> c. | 3 <sup>e</sup> c. |
| De Paris à Royat..  | — | 47 80              | 32 30             | 21 10             |
| De Paris à Vichy... | — | 41 30              | 27 70             | 18 10             |

## Bains de Mer de la Méditerranée

### BILLETS D'ALLER ET RETOUR VALABLES 33 JOURS

#### BILLETS INDIVIDUELS ET COLLECTIFS DE FAMILLE

Il est délivré du 1<sup>er</sup> Juin au 15 Septembre de chaque année, des billets d'aller et retour de Bains de Mer, de 1<sup>re</sup>, 2<sup>e</sup> et 3<sup>e</sup> classe, à prix réduits, pour les Stations balnéaires suivantes :

Aigues-Mortes, Antibes, Bandol, Beaulieu, Cannes, Golfe-Juan, Valauris, Hyères, La Ciotat, La Seyne-Tamaris-sur-Mer, Menton, Monaco, Monte-Carlo, Montpellier, Nice, Ollioules-Sanary, Saint-Raphaël, Toulon et Villefranche-sur-Mer.

Ces billets sont émis dans toutes les gares du réseau P.-L.-M. et doivent comporter un parcours minimum de 300 kilomètres aller et retour.

PREX : Le prix des billets est calculé d'après la distance totale, aller et retour, résultant de l'itinéraire choisi et d'après un barème faisant ressortir des réductions importantes pour les billets individuels ; ces réductions peuvent s'élever à 50 0/0 pour les billets de famille.

## BILLETS D'ALLER & RETOUR

### DE PARIS A BERNE ET A INTERLAKEN

Viâ Dijon-Pontarlier, Les Verrières-Neuchâtel

(ou réciproquement)

### DE PARIS A ZERMATT (MONT-ROSE)

Viâ Dijon-Pontarlier-Lausanne

(sans reciprocité)

### Prix des Billets de PARIS à :

|                        |                     |         |                    |         |                    |        |
|------------------------|---------------------|---------|--------------------|---------|--------------------|--------|
| Berne .....            | 1 <sup>re</sup> cl. | 101 fr. | 2 <sup>e</sup> cl. | 75 fr.  | 3 <sup>e</sup> cl. | 50 fr. |
| Interlaken .....       | —                   | 112 fr. | —                  | 82 fr.  | —                  | 55 fr. |
| Zermatt (Mont-Rose) .. | —                   | 140 fr. | —                  | 108 fr. | —                  | 71 fr. |

Valables 60 jours avec arrêts facultatifs sur tout le parcours.

Trajet rapide de Paris à Interlaken en 15 heures, sans changement de voiture en 1<sup>re</sup> et 2<sup>e</sup> classe.

Les billets d'Aller et Retour de Paris à Berne et à Interlaken sont délivrés du 15 Avril au 15 Octobre.

Ceux pour Zermatt, du 15 Mai au 30 Septembre. Franchise de 30 kilogr. de bagages sur le parcours P.-L.-M.

### AVIS IMPORTANT

Les renseignements les plus complets sur les Voyages circulaires et d'excursion (prix, conditions, cartes et itinéraires), ainsi que sur les billets simples et d'aller et retour, cartes d'abonnement, relations internationales, horaires, etc., sont renfermés dans le Livret-Guide officiel P.-L.-M. des Voyages circulaires, édité par la Compagnie P.-L.-M., et mis en vente au prix de 40 centimes dans les principales gares, aux bureaux de ville et dans les bibliothèques des gares de la Compagnie ; ce livret est également envoyé contre 75 centimes en timbres-poste, adressés au Service Central de l'Exploitation (publicité), 20, boulevard Diderot, Paris.

# LA GUYANE FRANÇAISE

Sites, Types, Mœurs & Coutumes

---

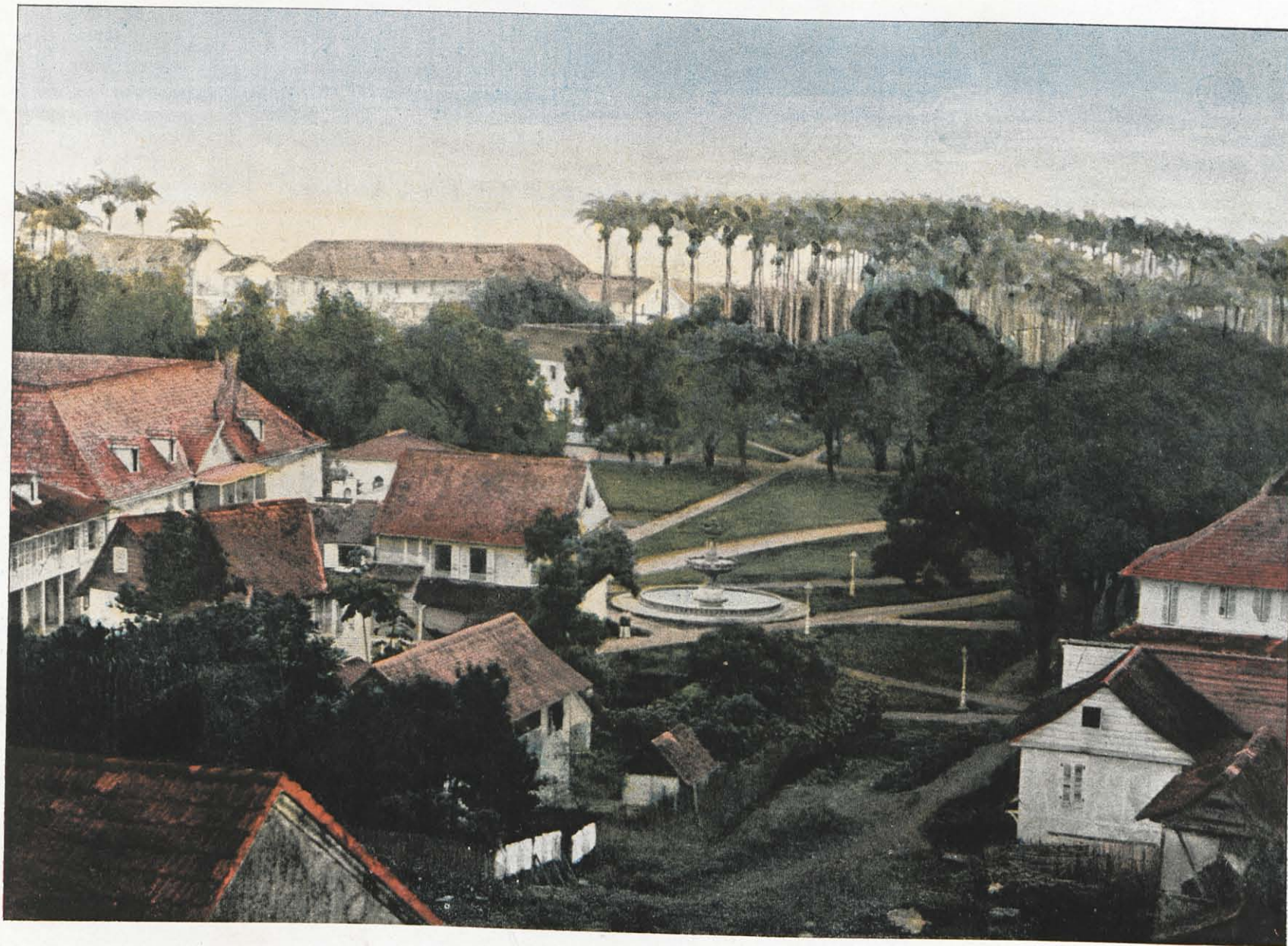
PARIS

L. BOULANGER, ÉDITEUR, 90, BOULEVARD MONTPARNASSE

MANI OC ORGANIZATION

1000 10th Street, NW, Washington, DC 20004

Phone: (202) 331-1111  
Fax: (202) 331-1112  
Email: [info@manioc.org](mailto:info@manioc.org)  
Website: [www.manioc.org](http://www.manioc.org)



CCCLXI. — VILLE DE CAYENNE (PLACE D'ARMES).<sup>1</sup>

Grav. et imp. par Gillot





CCCLXII. — DIEU-MERCI, CANTONNEMENT DES CHERCHEURS D'OR.

Grav. et imp. par Gillot



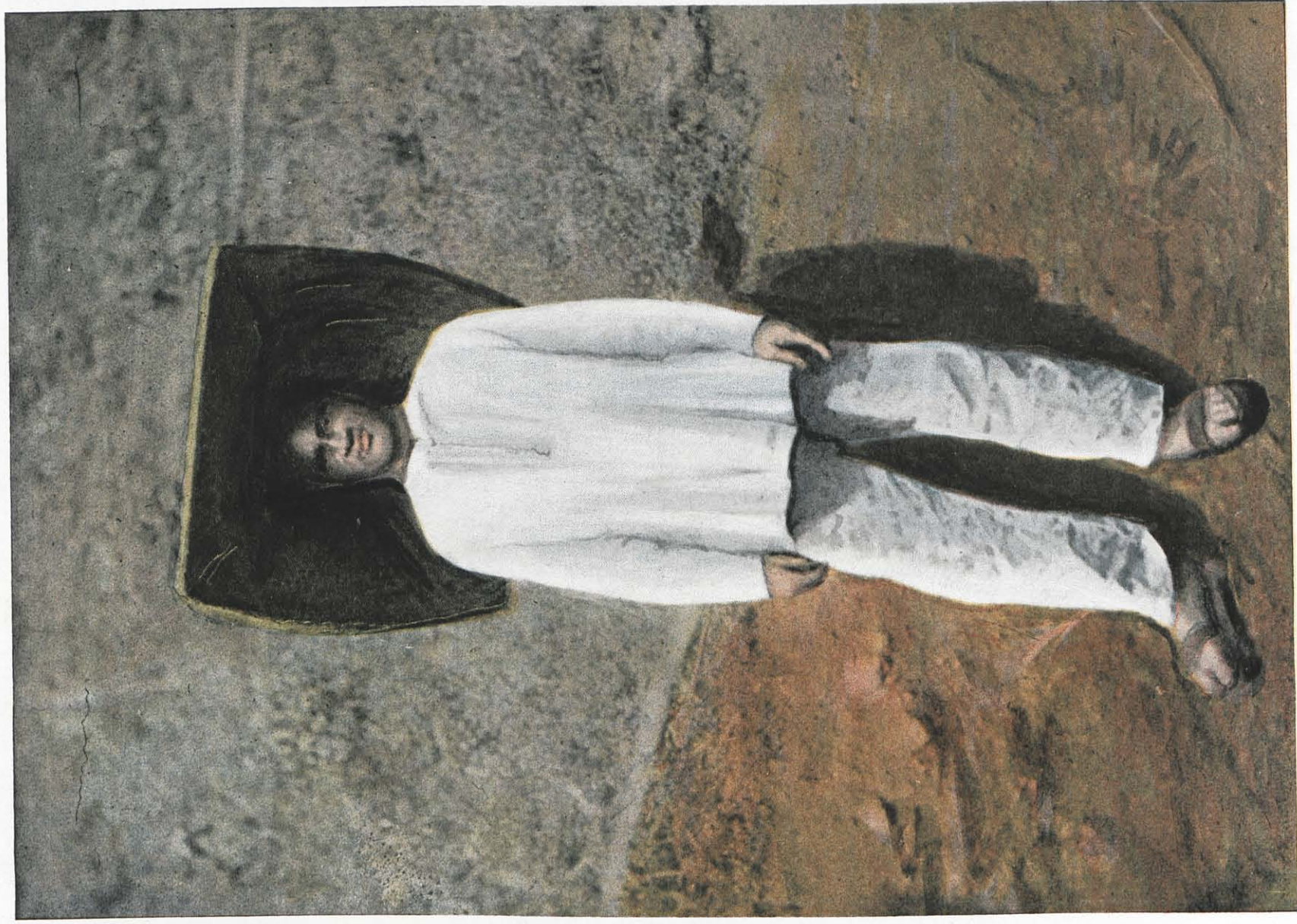




CCCLXIII. — SAINT-ÉLIE, INAUGURATION DE LA PREMIÈRE MINE DE QUARTZ.

Grav. et imp. par Gillot





CCCLXIV. — Un Mineur. Costume de travail.





CCCLXV. — KENTZER (CHERCHEURS D'OR EN PROMENADE).

Grav. et imp. par Gillot





CCCLXVI. — SAINT-ELIÉ, LA BATTÉE (RECHERCHE DE L'OR).

Grav. et imp. par Gillot







CCCLXVII. — SAINT-ELIE, LE GRAND BATARDEAU. (CONSTRUCTION.)

Grav. et imp. par Gillot





CCCLXVIII. — SAINT-ELIE, LE SCHLUSS (RIGOLE POUR L'OR).

Grav. et imp. par Gillot



# LA GUYANE FRANÇAISE

La Guyane française est une grande forêt vierge qui s'étage, par gradins successifs, de la côte aux montagnes centrales. Sa superficie est d'environ 150.000 kilomètres carrés.

Pays superbe, végétation splendide, air très sain, tout semble délaissé et la Guyane n'est pas cultivée, lorsqu'on pourrait y rencontrer toutes les productions des tropiques, ainsi qu'une foule de plantes de l'Europe. L'homme peut s'y suffire absolument : aliments, matériaux de construction, textiles, plantes tinctoriales, minerais et minéraux précieux, produits médicinaux, animaux faciles à domestiquer. Rien n'y manque, mais l'agriculture n'existe pas. Aucun principe, aucune règle basée sur l'expérience. On choisit un terrain, on y met le feu, ou l'on abat les arbres ; on plante et la récolte vient. A côté de trésors que l'on pourrait avoir, il n'y a que quelques bananiers, du manioc, du coco, des patates, des ignames, un peu de maïs aux environs des villes — et c'est tout : *For a tué l'agriculture.*

Tout le mouvement commercial actuel n'est provoqué que par l'or. Pour nourrir, habiller ses ouvriers, l'industrie minière, qui est la seule à employer les bras, possède, à Cayenne et ailleurs, de nombreux dépôts.

La recherche de l'or attire — on veut gagner vite et partir ensuite. Mais ces Européens transportés, sans transition, de pays tempérés sur le sol des forêts vierges de l'équateur, s'en retournent souvent malades et leurs récits ne sont pas faits pour encourager ceux qui voudraient venir s'installer en Guyane.

Qu'il nous soit permis de dire ici qu'il n'est pas de pays plus beau, plus sain, plus facile à exploiter, pour le travailleur qui possède une petite fortune, que cette contrée où tout est à faire, où tout manque et où notre pauvre administration coloniale ne sait envoyer que des déportés dont elle ne veut même pas tirer le travail nécessaire pour les besoins de la colonie. La *Guyane française* est en effet *colonie pénitentiaire*, c'est-à-dire une colonie où sont transportés, à temps ou à vie, les criminels-condamnés aux travaux forcés. Là, aussi sont envoyés ceux que les tribunaux désignent pour la *régation*, comme malfaiteurs d'habitude ayant déjà subi un certain nombre de condamnations. Les trans-

portés sont répartis sur des *Pénitenciers* dont les principaux sont : le *Maroni*, *Cayenne* et les *Iles du Salut* (l'île du Diable est une des îles du Salut).

Dans les bagnes, autrefois, les transportés que l'on nommait forçats étaient condamnés aux plus rudes travaux, *aux travaux forcés*. Actuellement, par suite du système *adouci* de transportation on est arrivé à constituer de véritables *Invalides du crime*.

Beaucoup de nos braves soldats aux colonies et de nos rudes travailleurs, en France, seraient heureux de la situation matérielle faite aux transportés par le Gouvernement.

## Ville de Cayenne

La ville capitale de la Guyane française est Cayenne dont le nom, bien à tort, semble signifier nécropole. Rien en effet ne semble motiver cette mauvaise réputation. La ville est gaie, bien percée, elle possède une très belle place dite place d'Armes, ou des Palmiers, à cause d'un phénomène unique au monde : on y voit un palmier à deux têtes. De grandes plantations de palmiers font un très bel effet et procurent de frais ombrages. La ville compte de 10 à 12.000 habitants logés dans des maisons bâties à l'européenne autour du mont *Cépéron*, petite colline sur laquelle s'établirent les premiers Français qui vinrent dans le pays. C'est à Cayenne que sont généralement centralisés l'administration et les produits des différents placers de la Guyane.

## Dieu-Merci (un cantonnement)

On sait en effet que la Guyane française est particulièrement riche en mines d'or. On peut même ajouter que bientôt, très probablement, on y trouvera du diamant.

C'est en juillet 1855 que remonte la découverte de l'or en Guyane. L'orrecueilli est celui dit d'*entraînement* qui se rencontre quelquefois en grains plus ou moins gros, mais le plus souvent en poudre, dans les terrains d'alluvion. La moyenne actuelle de la production pendant les cinq dernières années a été de 2.000 kil. pour environ 600.000 hectares de terres concédées dont la dixième partie environ est à peine exploitée.

Le personnel employé dans les différents placers peut être de 1.500 travailleurs des deux sexes. Nous montrons un des cantonnements où habitent les travailleurs.

## Saint-Élie (Inauguration de la première mine de quartz)

Notre dessin montre la première étape de l'industrie aurifère, proprement dite, en Guyane. C'est l'ouverture et l'inauguration de la première mine de quartz en Guyane.

La terre de la Guyane, en effet, est particulièrement riche en or, on en trouve partout, mais cet or est dans la terre sous deux formes différentes pour ainsi parler. Primitivement l'or a existé et existe encore dans les quartz aurifères — et c'est de la désagrégation lente, ou accidentelle de ces quartz — action du temps ou convulsions telluriques — que proviennent les paillettes d'or ou les *pépites* que l'on rencontre dans la terre. Or on s'est longtemps borné et l'on se borne encore souvent, actuellement, à laver la terre — ce qui est plus facile et moins coûteux ; mais la découverte d'un filon de quartz aurifère et l'extraction de l'or qui s'y trouve est beaucoup moins aléatoire et plus productif. C'était un but à atteindre, un progrès à obtenir, un résultat sérieux pour l'industrie à laquelle on demandait maintenant l'extraction du minerai, son concassage, le broyage, etc., etc. En un mot une véritable installation, un outillage industriel.

C'est en 1883, le 16 juin, sous le gouvernement en Guyane de M. de Chessé, qu'a eu lieu cette première *exploitation industrielle* de l'or. Désirant donner une certaine solennité à cette phase nouvelle d'exploitation et encourager la Compagnie de Saint-Élie, la plus importante des sociétés de mines d'or, le gouverneur se fit représenter à cette inauguration, par son aide de camp, M. le capitaine d'infanterie de marine Bridoux, qu'accompagnait un autre officier d'état-major, et M. Gilbert Baucomont, attaché au gouvernement.

Pendant longtemps on s'est borné à recueillir seulement l'or provenant du simple lavage des terres aurifères. Aujourd'hui encore, c'est toujours le plus souvent ce que l'on se contente de faire. Le mineur, ou plutôt le *chercheur d'or* — notre dessin en représente un orné de son grand chapeau — va dans le pays à l'aven-

ture, cherchant de-ci de-là, étudiant la terre, bêchant et désirant trouver des indices susceptibles de lui faire espérer la présence de l'or. Il a toujours, avec lui, tout un attirail, une pelle, une pioche, un grand plat de bois. Parfois ce chercheur se fait accompagner d'un nègre. C'est ce que représente notre dessin n° 5.

Quand le chercheur d'or croit avoir trouvé un bon endroit, il pioche, prend une pelletée de terre, la met dans son plat de bois et fait la *battée*, c'est-à-dire bat cette terre avec de l'eau en imprimant au plat un mouvement de rotation horizontale. La terre se trouve ainsi délayée peu à peu et est alors emportée du plat par l'eau qui laisse à nu les corps durs, les gravats ou grains d'or au fond du plat.

L'examen du résidu de la *battée* indique au chercheur s'il doit planter là sa tente ou aller chercher plus loin. On dit généralement que la *battée* est bonne lorsqu'elle donne une valeur d'or de dix sols.

Si le résultat est bon, le mineur va chercher alors une équipe de travailleurs. On abat les arbres et l'on établit ce que l'on appelle le *schluss* (long canal en bois) en même temps qu'avec un bâtardeau on dérive le cours d'eau plus ou moins important qui se trouve toujours aux environs. Nos dessins 6-7-8 donnent les chercheurs d'or en plein travail.

Le *schluss* qui est un canal en bois, une grande rigole, est toujours incliné afin que, au bout de l'inclinaison, tout ce qui a été mis dedans puisse se rendre dans des caisses placées en contrebas.

Alors les travailleurs, armés les uns de pelles pour jeter la terre dans le *schluss*, les autres, de bâtons pour délayer cette terre au moyen de l'eau qui est mélangée avec, se placent le long du canal en bois et travaillent ainsi toute la journée.

Comme dans l'opération de la *battée*, l'eau sur la pente inclinée du *schluss* emporte la partie terreuse, les corps durs tombent au fur et à mesure du délayage sur le fond du *schluss* et roulent dans la caisse-réservoir placée à l'extrémité du canal.

C'est généralement sous forme de paillettes ou de petits grains arrondis qu'on le trouve dans les terres ainsi lavées. Quelquefois les grains sont gros et alors on les appelle *pépites*. Quelquefois on trouve de véritables pierres d'or pesant de 3 à 10 kilog. et plus.

*Un Créole.*

# LA FRANCE

## Aquarelles -- Souvenirs de Voyage

200 Photochromies — 25 Fascicules à 60 Centimes

A vrai dire, ce n'est pas l'éditeur, c'est le public qui a eu l'idée de cet ouvrage. Lorsqu'ont paru les premiers fascicules de notre publication en couleurs : **AUTOUR DU MONDE**, de tous les coins de la France des milliers de lettres nous ont apporté cette même phrase : *Pourquoi ne pas en faire autant pour notre pays ? L'étranger, c'est bien. Mais la France, c'est mieux.*

Nous ne nous dissimulons pas les difficultés de l'entreprise. Grâce à des bonnes volontés que nous remercions ici d'avance et que nous signalerons dans nos fascicules, nous sommes assurés de présenter au public une des plus belles publications qu'il ait jamais vues.

L'ouvrage comprendra 25 fascicules, divisés en deux catégories : Les uns sont la reproduction des merveilles de notre France. Les autres sont des tableaux de la vie réelle, des scènes de mœurs. Nous les entremêlerons pour obtenir de la variété.

Bien entendu, sous le titre de **LA FRANCE** nous comprenons l'*Algérie*, notre France d'Afrique qui nous fournira les plus curieux et les plus pittoresques de nos tableaux.

Chaque fascicule est un tout complet. Il ne contient pas tout ce qu'on peut photographier sur un sujet. Mais il ne contient rien d'autre. Chacun porte au verso de la couverture la nomenclature de ce qui a paru et l'indication du numéro à paraître. Il paraît un fascicule tous les quinze jours, alternativement avec les fascicules de : **AUTOUR DU MONDE**.

Le n° 1 a pour titre. . . . . NOS SOLDATS.

Le n° 2 s'appelle. . . . . SUR LA PLAGE

Le n° 5. . . . . NOS MARINS

Le n° 3. . . . . LA FRANCE D'AFRIQUE

Le n° 4. . . . . TRIANON

Une reliure en toile rouge avec une magnifique plaque or et noir est mise à la disposition de tous. Elle sert à conserver les fascicules au fur et à mesure de la publication, et à relier l'ouvrage complet. Cette reliure coûte 2 francs. Mais elle sera laissée à 75 centimes à tous les souscripteurs qui voudront bien détacher le bon joint à notre premier numéro. Elle ne sera fournie à 75 centimes qu'en échange de ce bon.

L. BOULANGER, Éditeur, 90, boulevard Montparnasse, Paris.

# AUTOUR DU MONDE

Aquarelles — Souvenirs de Voyage

---

*Le 47<sup>e</sup> Fascicule de cet ouvrage est consacré aux*

ÉTABLISSEMENTS FRANÇAIS EN OCÉANIE

Tahiti & Morea, les Tuamotu, les Gambier  
les Marquises, etc., etc.

Sites et Paysages (Pêcheries de Perles)

L. BOULANGER, Éditeur, 90, boulevard Montparnasse, Paris